

Úvodní slovo



Při vzpomínce na rok 2010 se na mé tváři objevuje úsměv a velká spokojenost s uplynulým obdobím. Byl to rok plný změn, stěhování a hlavně příjemných zážitků. Ověřila jsem si, že náš kolektiv stále táhne za jeden provaz, pracovníci si vycházejí vstříc, jsou trpěliví a ochotní. V krizových situacích zapnou na 200% a bez zbytečných komentářů udělají, co je potřeba, a v daný okamžik nesledují

hodinky, které ukazují konec pracovní doby. Všem pracovníkům velmi děkuji, protože jejich úsilí a nasazení mi ukazuje, jak velký smysl má sociální práce, která je tak zátěžová a obtížná. Díky pracovníkům mohu poslouchat řadu chvály na činnost charity v Týně nad Vltavou. Milé pracovnice, jsem na vás tuze pyšná.

Rok 2010 byl zaměřen také na kvalitu poskytovaných služeb a snahou bylo vytvořit lepší pracovní podmínky všem zaměstnancům. V lednu procházela pečovatelská služba inspekcí kvality poskytovaných služeb. Původně obávaná kontrola měla pro nás velmi příjemný průběh, při kterém jsem si jen potvrdila, jak kvalitní pečovatelky máme, bylo vidět, jak skvěle pracují, jak úžasně přistupují k našim klientům a i po letech práce vždy najdou individuální přístup ke každému, doprovázený úsměvem a vlídným slovem. Závěr inspekce



nám ukázal, jak dobří jsme v přímé péči u klientů, ale také to, že je potřeba zapracovat v oblasti administrativy. V závěru roku se nám podařilo vytvořit nové pracovní zázemí, které slouží pouze pečovatelkám a je umístěno přímo v jednom z pečovatelských domů v Týně, což nás zase přiblížilo k naší cílové skupině. Největším úspěchem roku byla koupě nového vozu pro pečovatelskou službu a osobní asistenci. Nový automobil byl velkým a dlouhodobým snem a v roce 2010 se tento sen naplnil. Automobil zvyšuje bezpečnost pečovatelek, umožňuje rychlejší přesun ke klientům a výrazně snížil provozní náklady.



Také v nízkoprahovém zařízení pro děti a mládež Bongo se nám podařil obrovský úspěch, máme nové prostory, ve kterých je opravdu teplo a pracovní prostředí je na podstatně vyšší úrovni. Také se nám opět povedlo realizovat již čtvrtý ročník koncertu „Rock pro Bongo“. Na koncertě hrály začínající kapely, které využívají hudební

zkušebnu v Bongu, ale také naši činnost podpořila řada profesionálních kapel, a to bez nároku na honorář. Snaha všech pracovníků a účinkujících byla po zásluze odměněna velkou návštěvností a hlasitým potleskem.

Při bilancování roku 2010 nesmím zapomenout na velký úspěch Jitky Moravčikové, která dokončila vysokoškolské vzdělání. Jitka jako moje pravá ruka se podílí na všech aktivitách charity, zvládá náročné a komplikované úkoly, a ještě si ukrojila ze svého osobního času a věnovala se studiu, které je pro sociální práci nutností. Jitko, blahopřeji a děkuji.



V roce 2010 se často vyslovovalo slovo krize, docházelo k velkým úsporám, takže i já jsem se na počátku roku bála o existenci Charity v Týně. V průběhu roku se ale naštěstí ukázalo, že mé obavy jsou zbytečné. Měla jsem velké štěstí na setkání s báječnými lidmi a organizacemi, které si v krizi právě uvědomují, jak je důležitá pomoc blízkým. Naše organizace byla velmi úspěšná v žádostech o finanční prostředky v průběhu celého roku. Mezi nové dárcy přibyla Nadace České spořitelny, Nadace Olgy Havlové, ale také nám svou přízeň zachoval dlouholetý partner Skupina ČEZ. Velmi bych chtěla poděkovat všem dárcům za podporu a „otevřené peněženky“, které nám pomohly naplňovat naše charitní motto (Mt 25, 35-37).

Nyní vám s velkou hrdostí předkládám výroční zprávu roku 2010, která je bohatá na činnosti naší malé charity.

Bohu díky.

Mgr. Daniela Laschová

ředitelka Farní charity Týn nad Vltavou

Úvodní slovo

P. Marek Donnerstag, administrátor farnosti

Křesťanský život přináší hodně vysoko položenou laťku. Pán Ježíš řekl svým učedníkům: *"Bud'te dokonalí, jako je dokonalý váš nebeský Otec."* Snad každý si uvědomuje, jak daleko má k tomuto cíli. Ale zároveň všichni jsme na cestě, jdeme krok za krokem, pomalu zdoláváme další etapy. Možná nebudeme dokonalí ihned, ale můžeme získat vyznamenání alespoň v jedné oblasti křesťanského života. Sv. Pavel v dopisu Korint'ánům popisuje několik stránek, kde můžeme a máme usilovat o zdokonalení (2 Kor 8, 1n). Mezi ně patří i "dílo lásky" - tzn. naše skutky, ve kterých "velkodušně se projevilo dobré srdce" člověka. Právě to můžeme všichni dokázat, abychom do naší práce, našich vztahů, naší činnosti co nejvíce vložili srdce, projevili dobrotu a velkodušnost. Alespoň tady všichni máme šanci získat před Hospodinem vyznamenání.





**Měl jsem hlad, a dali jste mi najíst,
byl jsem cizí, a ujali jste se mě,
měl jsem žízeň, a dali jste mi napít,
byl jsem nahý, a oblékli jste mě.
Byl jsem nemocen, a navštívili jste mě.**

Matouš 25,35-37

Farní charita Týn nad Vltavou

Farní charita Týn nad Vltavou je nestátní nezisková organizace. Naše organizace je samostatným právním subjektem, zaregistrovaným u Ministerstva kultury České republiky. Zřizovatelem naší organizace je Biskupství českobudějovické. Je členem sdružení Charity Česká republika a je organizační složkou Diecézní charity České Budějovice.

Hlavním cílem naší organizace je:

Poskytování kvalitních sociálních služeb na základě křesťanské etiky.

Zaměřujeme se na komplexní sociální péči, kterou poskytujeme lidem bez rozdílu barvy pleti, náboženského vyznání, národnosti či jiných sociokulturních odlišností, tzn. těm, kteří se ocitli v těžké životní situaci, kdy je ohrožena jejich důstojnost, sociální zajištění, zdraví nebo život. Snažíme se o maximální začlenění člověka v nouzi do společnosti cestou sebepoznání, výchovou k odpovědnosti a zvládnutí nemoci a bolesti.

Jsme zde pro Vás

**Pro každého člověka v krizi
či tíživé životní situaci**

► **Občanská poradna**

Pro děti a rodiny

► **Mateřské centrum Sluníčko**

Pro mládež

► **Nízkoprahové zařízení
pro děti a mládež Bongo**

Pro seniory

Klub seniorů
► **Pečovatelská služba**
Osobní asistence

**Pro osoby se zdravotním
postížením**

► **Osobní asistence**

Kdo jsme



Na fotografii zleva (shora):

MgA. Lucie Lukášková - pracovnice v přímé péči NZDM Bongo

Renáta Vlášková – pečovatelka, osobní asistentka

Bc. Jitka Moravčíková – zástupce ředitelky, sociální pracovnice

Jana Přibáňová, DiS. – sociální pracovnice NZDM Bongo

Olga Jarošová – pečovatelka, osobní asistentka

Simona Paďourková – pečovatelka, osobní asistentka

Na fotografii zleva (zdola):

Bc. Jitka Dopitová – vedoucí NZDM Bongo, sociální pracovnice

Mgr. Bc. Eva Boříková – pracovnice v přímé péči NZDM Bongo

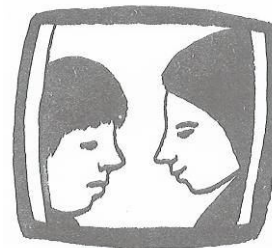
Mgr. Daniela Laschová – ředitelka, sociální pracovnice

Markéta Šimová – pečovatelka, osobní asistentka

Helena Petříková – pečovatelka, osobní asistentka

Ing. Milan Šesták – účetní

Občanská poradna



Sociální poradenství

Popis realizace poskytování sociální služby:

Sociální poradenství je určeno obyvatelům Týna nad Vltavou a okolí, kteří se nacházejí v takové životní situaci, kdy cítí, že je ohrožena jejich důstojnost, sociální zajištění, zdraví nebo život. Sociální poradenství je poskytováno tak, aby se klient lépe orientoval ve svých právech i povinnostech a aby se posílila jeho schopnost při zvládání životních situací.

Sociální poradenství je určeno osobám v krizi, osobám v nepříznivé sociální situaci, kteří potřebují potřebné informace přispívající k řešení jejich situace. Poradenství mohou využít klienti, kteří mají zájem svou nepříznivou situaci řešit a potřebují sociálního pracovníka, který je pro ně průvodcem sítí sociálních služeb.

Klientem občanské poradny může být každý:

- kdo hledá pomoc při řešení problémů, což povede ke zlepšení jeho sociální situace - „volba optimální cesty“
- člověk, který hledá pomoc a naději na návrat na předkrizovou úroveň
- každý, kdo potřebuje doprovod a účast na své krizové situaci – „pomoz mi nést můj osud.“
- sociálně slabí, bezdomovci, oběti domácího násilí, na okraji společnosti, nesamostatní, apod.

Služba je bezplatná a je poskytována na základě ústní smlouvy o poskytnutí sociální služby, která je uzavřena na základě potřeb klienta.

Jsme zde pro každého :

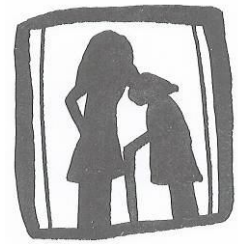
- Kdo potřebuje vyslechnout
- Kdo má problém
- Kdo si neví rady
- Kdo se ocitl v těžké životní situaci

Rádi Vám poskytneme :

- Informace a rady
- Doprovod k lékaři, na úřady
- Zprostředkování odborných konzultací s právníkem, psychologem, psychiatrem
- Pomoc při orientaci v problému
- Aktivní pomoc v poradně
- Nabízíme možnosti řešení situace - "volba optimální cesty"
- Vyplnění dotazníků apod.
- Vyjednávání mimo poradnu
- Přímá pomoc
- Zprostředkování duchovní promluvy



Osobní asistence



Charakteristika služby:

Osobní asistence je služba určená lidem se sníženou soběstačností z důvodu věku či zdravotního postižení, jejichž situace vyžaduje pomoc jiné fyzické osoby s obsluhou sebe sama. Umožňuje jim setrvávat ve svém přirozeném prostředí, kde se cítí bezpečně. Jejich pohyb je omezený, potřebují doprovod a podporu druhé osoby. Dále uživatelům poskytujeme informace v sociální oblasti, pomáháme vyřešit problémy vyplývající z jejich stávající situace. Poradenství poskytujeme také rodinným příslušníkům, kteří pečují o své blízké v domácím prostředí. Pomáháme zabezpečit jejich biologické, psychické, sociální i duchovní potřeby, důstojný život a zapojování se do běžného života společnosti.

V roce 2010 se přesídlila osobní asistence do nových prostor v Domě s pečovatelskou službou v Sašině vile – ulice Na Výsluní 428, Týn nad Vltavou. Zde je kancelář pro sjednávání pečovatelské služby a zázemí pečovatelek. Díky své poloze tak mohou být pečovatelky blíž svým potenciálním uživatelům.

Cíle osobní asistence:

- Podpora soběstačnosti uživatelů, setrvání v jejich přirozeném prostředí, kde se cítí bezpečně a jsou spokojeni
- Umožnit zachování jejich vlastního životního stylu, přičemž podstatou služby je pomoci zvládnout vyjmenované, předem dohodnuté běžné každodenní úkony, které člověk není schopen vykonávat sám pro svůj pokročilý věk či závažné důvody
- Aktivizovat klienta, aby došlo ke zlepšení jeho psychického stavu, zejm. odstranění pocitu osamělosti, zvýšení sebedůvěry a sebeúcty.

Průběh služby

Služby jsou poskytovány na základě písemné smlouvy s uživatelem a na základě přání a potřeb klienta. Základní činnosti při poskytování osobní asistence jsou zajišťovány v rozsahu úkonů uvedených v prováděcí vyhlášce 505/2006 Sb. k provedení zákona o sociálních službách č. 108/2006 Sb.

Poskytované služby:

- pomoc při zvládání běžných úkonů péče o vlastní osobu (podávání jídla a pití, oblékání, pomoc při pohybu)
- pomoc při osobní hygieně nebo poskytnutí podmínek pro osobní hygienu (koupání, mytí vlasů, pomoc při použití WC)
- pomoc při základní péči o vlasy a nehty
- pomoc při zajištění stravy
- pomoc při zajištění chodu domácnosti
- běžné nákupy a pochůzky
- praní a žehlení prádla, popřípadě jeho drobné opravy
- zprostředkování kontaktu se společenským prostředím
- doprovázení dospělých do školy, školského zařízení, zaměstnání, k lékaři, na orgány veřejné moci a instituce poskytující veřejné služby a doprovázení zpět

Oblast poskytování osobní asistence:

Týn nad Vltavou (Hněvkovice na levém břehu, Koloděje nad Lužnicí, Malá Strana, Netěchovice, Nuzice, Předčice, Vesce), Bečice, Čenkov u Bechyně, Dobšice, Dolní Bukovsko, Bzí, Dražič, Doubrava, Hartmanice, Horní Kněžeklady, Hosty, Chrášťany, Modrá Hůrka, Temelín, Všemyslice a Žimutice.

Časový rozsah:

Služba je poskytována v pracovních dnech od 7:30 do 16:30. V naléhavých případech je služba poskytována i o víkendech a svátcích po dohodě s uživatelem.

Okruh osob:

1. osoby se zdravotním postižením:
dospělé osoby od 18 let, které mají sníženou soběstačnost v základních životních dovednostech z důvodu nemoci či zdravotního postižení
2. senioři, kteří mají sníženou soběstačnost v základních životních dovednostech z důvodu věku, nemoci či zdravotního postižení:
mladší senioři (65 – 80 let) a starší senioři (nad 80 let)

Služba není určena:

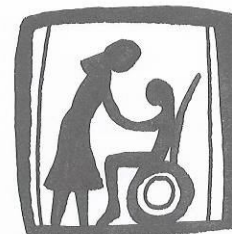
- osobám, které požadují jinou službu, než poskytujeme
- osobám agresivním
- osobám pod vlivem alkoholu či jiných návykových látek
- osobám, které nedodržují smluvní pravidla (např. neplatí úhradu za služby)

Přehled vykonaných úkonů osobní asistence v roce 2010

Počet návštěv u klientů	1155
Počet hodin u klientů	1233



Pečovatelská služba



Posláním pečovatelské služby Týn nad Vltavou je poskytovat pomoc a podporu lidem se sníženou soběstačností z důvodu věku, nemoci či zdravotního postižení, nebo kteří se ocitli v nepříznivé sociální situaci.

Pomáháme klientům pečovatelské služby rozvíjet vlastní schopnosti, samostatnost při sebeobsluze, péči o domácnost, při řešení své situace vlastními silami. Podporujeme uživatele, aby mohli i v náročných životních situacích spojených se samotou, stářím, nemocí či zdravotním postižením zůstat ve svém domácím prostředí. Pomáháme zabezpečit jejich biologické, psychické, sociální i duchovní potřeby, důstojný život a zapojování se do běžného života společnosti.

V roce 2010 získala pečovatelská služba nové prostory v Domě s pečovatelskou službou v Sašině vile – ulice Na Výsluní 428, Týn nad Vltavou. Zde je kancelář pro sjednávání pečovatelské služby a zázemí pečovatelek. Díky své poloze tak mohou být pečovatelky blíž svým potenciálním uživatelům.

Také se nám v tomto roce podařilo zakoupit nové vozidlo značky Chevrolet Spark. Toto vozidlo, díky kterému mohou být pečovatelky bezpečně a včas u uživatelů pečovatelské služby a osobní asistence, jsme pořídili díky příspěvku z nadace Výbor dobré vůle Olgy Havlové a Nadaci ČEZ. Věříme, že tato investice na několik let vyřeší vysoké náklady údržbu a opravy starého automobilu pečovatelské služby a přispěje ke zkvalitňování nabízených služeb, což je jedna z priorit naší organizace.



Charakteristika služby:

Pečovatelská služba je založena na základě křesťanské etiky a lásky k bližnímu.

- rovný přístup ke každému člověku, nestrannost
- empatie
- úcta,
- respektování potřeb, individuality a důstojnosti každého člověka
- ohleduplnost, slušnost
- důvěra
- ochota
- mlčenlivost
- tolerance

Cíle pečovatelské služby

- Umožnit uživatelům setrvat co nejdéle ve svém domácím prostředí i při ztrátě soběstačnosti v základních životních dovednostech.
- Podpora k soběstačnosti - aktivizovat uživatele tak, aby si udržel či došlo ke zlepšení soběstačnosti a samostatnosti.
- Pomoc v rozvíjení sociálních kontaktů se společenským prostředím.
- Podporovat uživatele v životním stylu, který si zvolil, v jednání na základě vlastních rozhodnutí a s ohledem na jeho individuální potřeby.
- Lásky k bližnímu – napomáhat vytvoření láskyplného prostředí u uživatele v domácnosti.
- Poskytovat služby kvalifikovaným personálem.

Průběh pečovatelské služby:

Pečovatelská služba je poskytována dle nabídky služeb na základě dohody s uživatelem, podle jeho potřeb a přání. Vychází z rozsahu úkonů uvedených v prováděcí vyhlášce 505/2006 Sb. k provedení zákona o sociálních službách č. 108/2006 Sb. Služba je poskytována po písemné dohodě, v domácím prostředí uživatele. Mezi poskytovatelem a zájemcem o službu proběhne osobní jednání o podmínkách poskytnutí služby.

Poskytujeme tyto služby:

pomoc při zvládání běžných úkonů péče o vlastní osobu (pomoc při podávání jídla, při oblékání, při pohybu)

- pomoc při osobní hygieně nebo poskytnutí podmínek pro osobní hygienu (pomoc při základních úkonech osobní hygieny, při péči o vlasy, nehty)
- poskytnutí stravy nebo pomoc při zajištění stravy (dovážka jídla, pomoc při přípravě jídla a pití)
- pomoc při zajištění chodu domácnosti (úklid, topení, nákupy, pochůzky), praní a žehlení prádla
- zprostředkování kontaktu se společenským prostředím (doprovod do školy, do zaměstnání, k lékaři, na úřady)

Oblast poskytování pečovatelské služby:

Týn nad Vltavou - Hněvkovice na levém břehu, Koloděje nad Lužnicí, Malá Strana, Netěchovice, Nuzice, Předčice, Vesce), Bečice, Čenkov u Bechyně, Dobšice, Dolní Bukovsko, Bzí, Dražíč, Doubrava, Hartmanice, Horní Kněžeklady, Hosty, Chrástany, Modrá Hůrka, Temelín, Všemyslice a Žimutice.

Časový rozsah:

Služba je poskytována v pracovních dnech od 7:30 do 16:30. V naléhavých případech je služba poskytována i o víkendech a svátcích po dohodě s uživatelem.

Okruh osob:

1. osoby se zdravotním postižením:
dospělé osoby od 18 let, které mají sníženou soběstačnost v základních životních dovednostech z důvodu nemoci či zdravotního postižení
2. senioři, kteří mají sníženou soběstačnost v základních životních dovednostech z důvodu věku, nemoci či zdravotního postižení:
mladší senioři (65 – 80 let) a starší senioři (nad 80 let)

Služba není určena:

- osobám, které požadují jinou službu, než poskytujeme (např. osobám, které potřebují nepřetržitou péči)
- osobám agresivním
- osobám pod vlivem alkoholu či jiných návykových látek
- osobám, které nedodržují smluvní pravidla (např. neplatí úhradu za služby)

Přehled vykonaných úkonů pečovatelské služby v roce 2010

Počet návštěv u klientů	868
Počet hodin u klientů	1265

Nízkoprahové zařízení pro děti a mládež Bongo

§62 zákona č. 108/2006 Sb., O sociálních službách



Poslání NZDM Bongo:

Posláním Nízkoprahového zařízení pro děti a mládež Bongo je podpora sociálního začlenění a pozitivní změny v životním způsobu dětí a mládeže z Vltavotýnska, kteří jsou ohroženi společensky nežádoucími jevy nebo se ocitli v nepříznivé sociální situaci. Nabízí prostor pro předcházení a řešení konfliktních společenských situací a vytváří podmínky, aby klienti mohli zlepšit svoji nepříznivou sociální situaci a předcházeli tak sociálnímu vyloučení.

Poskytované služby:

NZDM Bongo poskytovalo své služby v roce 2010 na adrese Žižkova 575, 375 01 Týn nad Vltavou. Během otevírací doby úterý až čtvrtek od 13:00 do 19:00, pátek a sobota od 13:00 do 20:00.

Tabulka 1: Základní údaje za rok 2010:

Rok 2010	Celkem
Počet klientů	253
Počet kontaktů	6 407
Počet provozních dní	229



PODPORUJEME
VAŠI BUDOUCNOST
www.esfcr.cz

Sociální služby:

Poskytování sociálních služeb dětem a dospívajícím v obtížné situaci je hlavním cílem NZDM Bongo.

- Informační servis
- Výchovné a aktivizační činnosti
- Poradenství
- Kontaktní práce
- Zprostředkování dalších služeb
- Kontakt s institucemi ve prospěch klienta
- Situační intervence
- Krizová intervence
- Práce s blízkými osobami
- Případová práce



Všechny sociální služby jsou poskytovány zdarma a anonymně.

Tabulka 2: Poskytnuté sociální služby 2010

Výkon	Počet klientů
Situační intervence	26
Informační servis klientovi	203
Poradenství	18
Krizová intervence	0
Zprostředkování dalších služeb	1
Kontakt s institucemi ve prospěch klienta	2
Skupinová práce	50
Výchovné a aktivizační činnosti	314
Účast na akci	69

Poskytujeme pomoc při řešení problémů, které se nejčastěji týkají těchto oblastí:

- Zaměstnání
- Sexualita
- Rodinné, partnerské, vrstevnické vztahy
- Škola (pomoc s přípravou do školy, s výběrem budoucího povolání)
- Trestná činnost
- Návykové látky

Volnočasové aktivity

Prostřednictvím volnočasových aktivit dochází k navazování kontaktu s klienty.

- Stolní tenis
- Internet
- Stolní fotbal
- Hudební zkušebna
- Kulečnick
- Besedy, přednášky
- Šipky
- Výlety, víkendové akce
- Deskové hry
- Turnaje a soutěže
- Filmové odpoledne
- Sportovní akce
- Vaření
- Koncerty
- Výtvarné aktivity
- Diskotéky



Okruh osob:

Děti a mládež ve věku 12 až 26 let z Vltavotýnska, v jejichž životě může dojít nebo dochází k událostem, které negativně ovlivňují jejich vývoj a vzhledem k prostředí v němž se pohybují zažívají nepříznivé sociální situace, a to zejména v těchto oblastech:

- **Konfliktní společenské situace** – šikana, kriminalita, vandalismus, násilné projevy, záškoláctví, útoky z domova, narušené rodinné, partnerské, vrstevnické vztahy, zneužívání návykových látek, vyhraněný životní styl, rasismus, pohlavní zneužívání, domácí násilí
- **Obtížné životní události** – rozpad rodiny, rozpad vlastních partnerských vztahů, partnerské problémy, sexualita, těhotenství, problémy s volbou školy a povolání, selhávání ve škole
- **Omezující životní podmínky** – neschopnost adaptace, neschopnost navázání vztahů, absence zájmů, pasivní životní stereotypy, malé možnosti k aktivnímu uplatnění v sociálně akceptovaných činnostech

Dlouhodobé cíle NZDM Bongo:

- Minimalizace rizik
- Uschopnění
- Kontakt

Zásady poskytovaných služeb NZDM Bongo:

- Nízkoprahovost
- Dobrovolnost a nezávislost
- Rovnost
- Respektování základních křesťanských hodnot
- Důvěrenost
- Důvěrnost
- Profesionalita

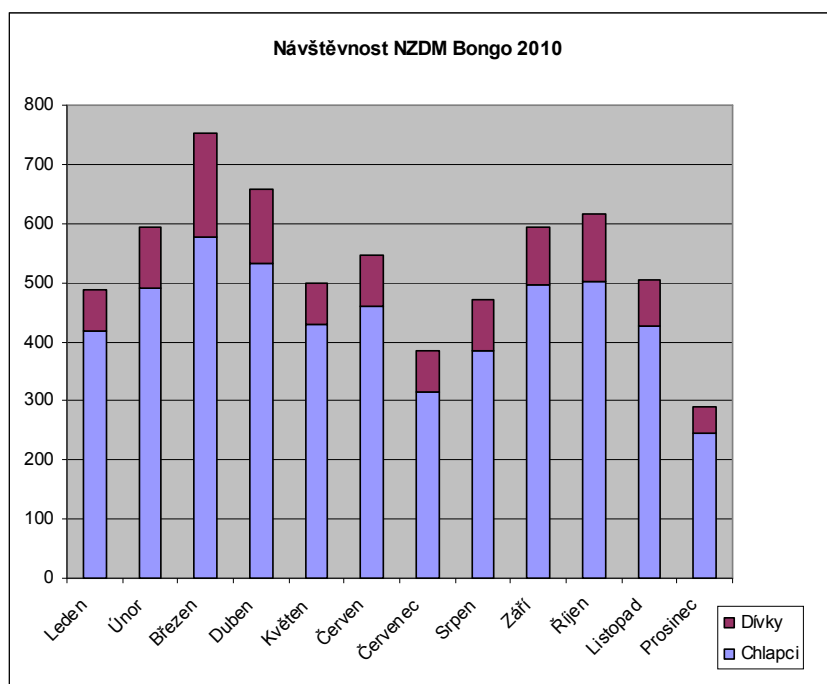


Rok 2010 v NZDM Bongo:

- V rámci spolupráce se Základní školou Malá Strana proběhla prezentace NZDM Bongo na rodičovském sdružení. Pracovníci rozdávali rodičům letáky a informovali je o aktivitách Bonga.
- NZDM Bongo realizovalo několik tématicky zaměřených besed pro žáky druhého stupně ZŠ Malá Strana.
- Zajištění besedy na téma sekty na ZŠ Hlinecká.
- Probíhala spolupráce se streety z Jihočeského streetworkru.
- V rámci Individuální projektu „Podpora sociálních služeb v Jihočeském kraji“ byly získány finanční prostředky ve výši 200 tis. na zkvalitnění sociální služby Nízkoprahového zařízení pro děti a mládež Bongo. V rámci toho mají klienti možnost bezplatně využívat poradenství s pí. psycholožkou Mgr. Janou Klikvou, která pravidelně dochází do Bonga a nabízí klientům poradenství. Pracuje s klienty skupinově i individuálně. Dále byl v rámci zkvalitnění opraven kulečnick.
- V tomto roce bylo v Bongu zavedeno „Téma měsíce“. Pracovníci si připraví pro klienty jedno preventivní téma, kterému se věnují celý měsíc.
- V červenci se klienti zúčastnili se skupinou 22 Vltavotýnských slavností. Publiku se představili s alternativním představením.
- O velkých prázdninách byl pro klienty připraven zábavný program – malování na tělo henou, sádrování, grafity, sportovní aktivity apod.
- Pracovníci se vzdělávali na odborných kurzech – individuální plánování, kurz pro pracovníky v nízkoprahových službách, stáže v nízkoprahových zařízeních.
- Dále se pracovníci zúčastňovali setkávání pracovních skupin nízkoprahových zařízení Jihočeského kraje.
- Pracovníci se zúčastňovali pravidelně případové a týmové supervize.
- V tomto roce se uskutečnil čtvrtý ročník charitativního koncertu Rock pro Bongo.
- 1.6.2010 oslavilo NZDM Bongo své páté narozeniny.



Graf 1: Návštěvnost NZDM Bongo 2010



Některé z akcí roku 2010:

- Tříkrálová sbírka
- Sáňkování na „Kohoutě“
- Ples Farní charity Týn nad Vltavou ve Zvěrkovicích
- Turnaj v kulečnicku, ping-pongu, fotbalu
- Turnaj v sálové kopané v Písku
- Sazení stromků
- Návštěva kina – dokument Katka
- Výlet do krytého bazénu v Českých Budějovicích
- Turnaj v malé kopané Intercup v českých Budějovicích
- Nocování v Bongu s filmovým maratonem
- Výtvarné tvoření – sádrování, malování, kérkování, body painting, malování na kameny, výroba vánočních dekorací z vizovického těsta, výroba adventních věnců, pečení cukroví
- Den dětí
- Oslava 5. narozenin Bonga
- Sportovní odpoledne – volejbal, přehazovaná
- Oranžové kolo
- Vystoupení klientů se Skupinou 22 na Vltavotýnských slavnostech
- Grafity v Bongu
- Koncert kapel z Bonga ve Zvěrkovicích
- Rock pro Bongo
- Halloween párty
- Pouštění draků
- Vstoupení kapel z Bonga v Artu





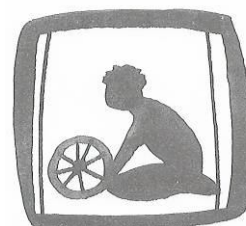
Rock pro Bongo

V sobotu 18. září 2010 proběhl v KD Neznašov čtvrtý ročník charitativního koncertu **ROCK PRO BONGO**, jehož výtěžek je určen na vybavení hudební zkušebny v Nízkoprahovém zařízení pro děti a mládež Bongo. Hlavním cílem koncertu je prezentace začínajících kapel z Nízkoprahového zařízení Bongo a finanční podpora hudební zkušebny. Publiku se během večera postupně představily kapely z Bonga – The Fails, Fronton, River Side a Monotonic Stereotype. Dále zahrály mladé začínající kapely z Vltavotýnska – Desire for Sorrow, Turandot a Black Rush.

Koncert navštívilo 147 lidí. Ze vstupného se vybralo 14.553 Kč. Dále na koncert přispělo město v rámci Oranžového roku částkou 7.000 Kč. a částkou 1.500 Kč. přispěl Miloslav Rozner. Náklady na koncert: 7.000 Kč. zvukař, 1.440 Kč. tisk plakátů, 2.660 Kč. nájem KD Neznašov. Po odečtení nákladů (plakáty, nájem) byl konečný výsledek 11.953 Kč. Za výtěžek bylo pořízeno basové kombo, činely a blány na bicí, kabely, struny na kytaru a basu.



Mateřské centrum Sluníčko



MC Sluníčko je služba určená rodičům s dětmi do 4 let. Díky pravidelnému setkávání dvakrát týdně umožňuje rodičům dětí vyjít z izolace a najít svépomocné společenství, zvláště mladým lidem s malými dětmi na venkově v okolí Týna nad Vltavou. Děti zde nacházejí přirozené společenství vrstevníků, nové kamarády a prostředí vzájemné důvěry. Zařazením možnosti bezplatného využití PC naše služba reaguje na místní vysokou nezaměstnanost matek s malými dětmi, pomáhá udržovat jejich profesní orientaci, hledat nové pracovní příležitosti a zejména posilovat jejich sebevědomí. MC Sluníčko zprostředkovává kontakt se stejnou cílovou skupinou, kde je možnost začlenění se do kolektivu.

Poslání MC Sluníčko:

Hlavním posláním je posilovat nezastupitelnou roli rodiny a rodičovské výchovy. Podporovat a posilovat zvládání rodičovské role za pomoci volnočasových aktivit.

CÍLEM MC Sluníčko je:

- umožnit rodičům / prarodičům pečujícím o děti do 4 let věku vyjít z izolace
- podílením se na přípravě programu dát rodičům možnost využít a prohloubit své dosavadní znalosti a dovednosti
- nabídkou bezplatného využití PC pomoci zejména matkám, které byly delší dobu mimo pracovní proces, aby se dokázaly lépe zorientovat ve vývoji kancelářských systémů a pomoci takto posílit jejich sebevědomí před blížícím se návratem do pracovního procesu
- díky pravidelnému setkávání s vrstevníky v našem MC ulehčit dětem nástup do mateřské školy
- seznámit děti s prací ve skupině a naučit ho nebýt závislé pouze na rodičích



Přehled poskytovaných služeb MC Sluníčko:

Pravidelná setkávání:

Rodiče (prarodiče) pečující o dítě od 0 do 4 let z Týna nad Vltavou a blízkého okolí mohou přicházet pravidelně 2x týdně do herny MC Sluníčko, kde se mohou zapojit se svými dětmi do her, soutěží, výtvarné činnosti, zpěvu, tanečních a sportovních aktivit.

Náplň pravidelných setkávání rodičů s dětmi v roce 2010:

- **Zpívanky a říkanky** – podporují psychomotorický vývoj dětí, posilují kontakt dítěte a rodiče
- **Divadla pro nejmenší** - připravené rodiči, kteří se tak aktivně zapojují do programu MC Sluníčko
- **Aby malé bylo velké** - pedagogika celistvé výchovy je vzdělávací metoda spojená s prožíváním vyprávěného. Rodičům a dětem otevírá další možnosti způsobů vzájemné komunikace a pochopení.
- **Výtvarná činnost** – podporuje kreativitu a grafomotorický rozvoj dětí, posiluje spolupráci rodiče a dítěte na společném díle.
- **Poznávací a naučné hry** – poznávání a učení se hrou, zábavnou formou (např. Zahradní olympiáda, Řemesla, Domácí zvířata)

Krátkodobé hlídání:

Krátkodobé hlídání dětí využívají rodiče v době, kdy si potřebují zařídit svoje osobní záležitosti např. návštěvy úřadů, lékaře, kadeřníka, kosmetiky, vzdělávání (PC kurz) a jiných osobních záležitostí. Je zajištěno pracovníci MC. Přednostně jsou hlídány děti pravidelných návštěv/návštěvníků MC Sluníčko. Pro děti bývá připraven program v herně (výtvarná činnost, říkanky atd.). Služba je pro rodiče časově omezena, aby nemohlo docházet ke zneužívání poskytované služby.

Jednorázové akce:

Masopustní karneval – účast 37 rodičů (prarodičů) s dětmi

Mikulášská besídka – účast 93 rodičů s dětmi

Tábor pro nejmenší v Zálší – účast 8 rodičů s dětmi

Zahradní slavnost na konec školního roku – 15 rodičů s dětmi

Výlety vláčkem – 34 rodičů s dětmi

Kvantitativní vyhodnocení služeb MC Sluníčko za rok 2010

Typ služby	Počet kontaktů	Počet klientů
Pravidelná setkávání	887	49
Krátkodobé hlídání dětí	42	12
Jednorázové akce	187	

Mateřské centrum Sluníčko - ekonomické údaje

Náklady	Kč
Drobný materiál a drobný majetek	19 459
Školení a kurzy	1 000
Telefony, nájmy, služby	13 185
Kancelářské potřeby, potřeby pro klienty	2 142
Mzdové náklady	116 482
Odvody soc. a zdrav. Pojištění	39 524
Právní a ekonomické služby	0
Celkem	191 792
Výnosy	
Úhrady	0
Dotace MPSV	133 250
Dotace Jihočeského kraje	40 000
Město Týn nad Vltavou	0
Tříkrálová sbírka	10 778
Sponzorské dary	7 764
Celkem	191 792



Klub seniorů

volnočasové aktivity pro seniory

V rámci aktivit pro seniory a osoby se zdravotním postižením se držíme hesla: „**Senior nemá být sám**“. V rámci pravidelných setkání vždy první čtvrtek v měsíci od 14.00 – 18.00 hodin je pro seniory je připraven zajímavý program – besedy, výlety, apod. Mezi již tradiční akce patří Mikulášská besídka pro seniory. Volnočasové aktivity seniorů přispívají k aktivizaci seniorů a k prevenci sociální izolace této věkové skupiny. Pravidelná setkávání přispívají k získávání informací ze sociálního prostředí, ve kterém žijí a zabraňuje ztrátám kontaktů se známými a přáteli.

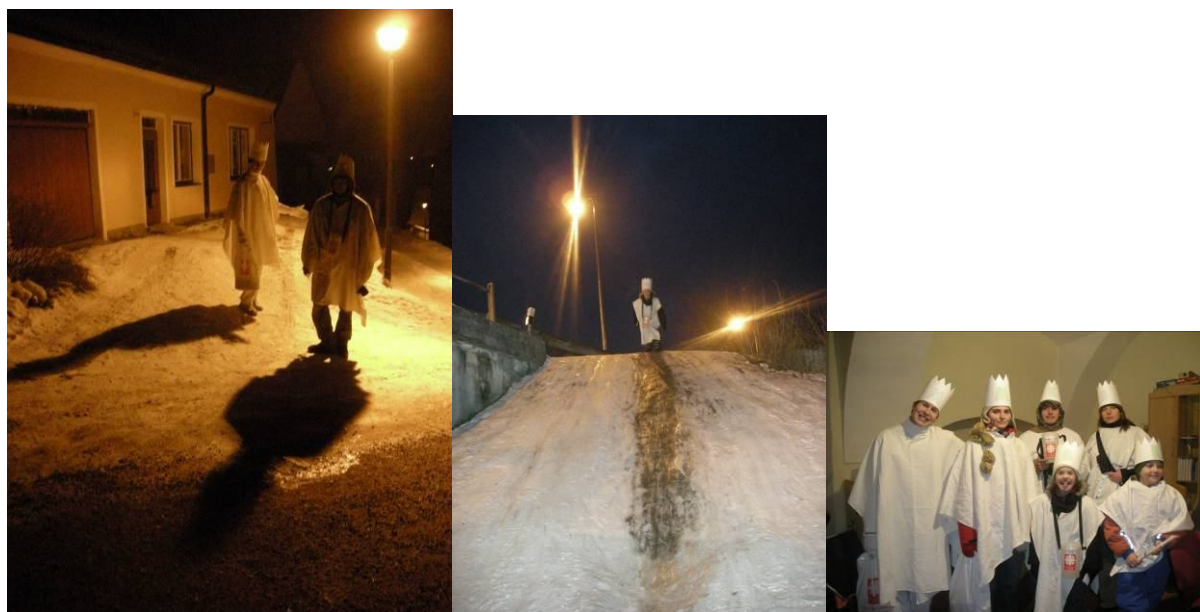


Tříkrálová sbírka 2010

Ve dnech od 2. do 11. ledna 2010 navštívili Vaše domovy koledníci, kteří se zapojili do již tradiční Tříkrálové sbírky pořádané Charitou Česká republika. Přišli nejen proto, aby Vás poprosili o finanční příspěvek pro potřebné, ale také proto, aby Vám zazpívali, přinesli radost a Boží požehnání do roku 2010.

Díky Vaší štědrosti činil výtěžek v Týně nad Vltavou a okolí **82 409 Kč**. Část sbírky je určena na humanitární pomoc do zahraničí. Farní charita Týn nad Vltavou vybrané finanční prostředky použije na dofinancování svých projektů.

Děkujeme Vám za Vaši štědrost, vlídné přijetí koledníků a solidaritu, kterou jste takto projevili lidem, kteří se mnohdy ne vlastním zaviněním dostali do svízelné situace, a není v jejich silách ji řešit.



ČAS pro dobrou věc

Čas pro dobrou věc je charitativní projekt firemního dobrovolnictví Skupiny ČEZ, který umožňuje zaměstnancům využít jeden pracovní den prospěšnou činností v neziskových organizacích.

Zaměstnanci se rozhodli věnovat jeden pracovní den Nízkoprahovému zařízení pro děti a mládež Bongo. Díky této charitativní akci, která se konala 24.6.2010, se podařilo zaměstnancům provést velký úklid prostor NZDM Bongo a také provedli údržbu zahrady. Dobrovolníci se dané práce zhostili s nadšením. Za což jim patří velký dík.

Poděkování patří:

Martině Rachačové, Janě Sehnalové, Josefovi Doležalovi a Karlovi Pánkovi.



Oranžové kolo

31. 7. 2010 Týn nad Vltavou ožil dalším ročníkem tradičních Vltavotýnských slavností města. Vedle příjemné zábavy mohli návštěvníci podpořit dvě místní neziskové organizace - Domov sv. Anežky a Farní charitu Týn nad Vltavou. Dobrovolní cyklisté, kteří roztočili pedály kola po dobu jedné minuty, aby byl posléze jejich výkon převeden na peníze, mohli podpořit dvě neziskové organizace Nadace ČEZ na Oranžové kolo věnovala 100 tisíc korun, které byly rozděleny mezi zmíněné organizace. Farní charita Týn nad Vltavou si díky podpoře svých příznivců odnesla 50 889 Kč. Tyto finanční prostředky byly využity na koupi nového automobilu pro osobní asistenci a pečovatelskou službu.



Charitní projekty 2010

Sociální služba	Počet klientů	Počet kontaktů
Pečovatelská služba	8	868
Osobní asistence	8	1155
Občanská poradna	62	168
Nízkoprahové zařízení pro děti a mládež Bongo	253	6407
Mateřské centrum Sluníčko	61	1067
Volnočasové aktivity pro seniory	29	214

Vyúčtování za rok 2010

Příjmy a výdaje FCH Týn nad Vltavou za rok 2010

	(v tisících Kč)
Spotřeba mat., zbož. a ener.	402
Náklady na služby	345
Mzdové náklady	1558
OON-DPČ a DPP	31
Soc. a zdr. pojištění	526
Ostatní náklady	55
Odpisy	38
Náklady celkem	2955
Tržby za vl.výkony a služby včetně IP	1295
Tržby od zdravotních pojišťoven	0
Dotace ministerstev a Úřadu vlády	1368
Dotace kraje	150
Dotace obce, města	30
Ostatní dotace (dotace od Úřadu práce), včetně dotací od EU	12
Nadace	114
Dary tuzemské	14
Dary ze zahraničí	0
Sbírky církevní	59
Sbírky ostatní	0
Výnosy celkem	3042
Hospodář. výsledek	87
Investice stavební	0
Investice zařízení	0
Celkem invest. výdaje	0
Dotace na investice	0
Ostatní invest.zdroje	0
Celkem invest. zdroje	0
Investice: zdroje - výdaje	0
Počet zaměstnanců	
fyzický - prac.poměr	9
průměrný přepočtený za celý rok	8

Dobrovolníci

Jana Černá

Jana Rachačová

Růžena Kutišová

Jiřina Krejčová

Zdeněk Lukášek

Aleš Kabelka

Petr Boubelík



Dárci

Ministerstvo práce a sociálních věcí



Jihočeský kraj



Město Týn nad Vltavou

Kovostroj Bohemia, a.s.



Skupina ČEZ



Římskokatolická farnost Týn nad Vltavou

Nadace ČEZ



Nadace České Spořitelny



Úřad práce České Budějovice



Individuální projekt Jihočeského kraje



OPERAČNÍ PROGRAM
LIDSKÉ ZDROJE
A ZAMĚSTNANOST

PODPORUJEME
VAŠI BUDOUCNOST
www.esfcr.cz

Individuální dárci:

Jan Soucha

Jiří Trnka – Hračky

Martina Rachačová

Miloslav Rozner

Farní charita Týn nad Vltavou

Děkanská 220

Týn nad Vltavou

375 01

Tel: 385731553, 731402990

IČO: 73632945

e-mail: reditelka@farnicharita.cz , www.farnicharita.cz

Občanská poradna

Mateřské centrum Sluníčko

Děkanská 220

Týn nad Vltavou

375 01

Tel: 385731553

Osobní asistence a pečovatelská služba

Na Výsluní 428

Týn nad Vltavou

375 01

tel. 385 731 553

www.tyn.charita.cz

Nízkoprahové zařízení pro děti a mládež

Bongo

Hlinecká 746 (bývalý KD)

375 01 Týn nad Vltavou

Tel: 731 402 991

Email: bongo@farnicharita.cz