



ÚVODNÍ SLOVO ŘEDITELE

Vážení přátelé,

ačkoliv byl rok 2022 poznamenán ještě dozvuky covidové pandemie, museli jsme se hned z kraje roku vyrovnat hned s další novou situací v podobě válečného konfliktu na Ukrajině a následnou uprchlickou vlnou. Ta se nevyhnula ani našemu kraji a městu. Na pomoc uprchlíkům jsme zorganizovali finanční a materiální sbírky. Pod koordinací Diecézní charity České Budějovice jsme se zapojili také do pomoci přímo v Krajském asistenčním centru pomoci Ukrajině zřízeném na letišti v Plané u Českých Budějovic. Znovu jsme se přesvědčili, že jsme připraveni podat pomocnou ruku lidem v nouzi kdykoli je to potřeba.

Mimořádné situace nezastavily ani rozvoj naší organizace. Nově jsme otevřeli půjčovnu kompenzačních pomůcek a další sociální službu - konkrétně Sociálně aktivizační službu pro rodiny s dětmi, která navazuje na činnost projektu SOS rodina. Změnou dispozice kanceláří a pořízením nového vybavení se nám podařilo zlepšit pracovní prostředí zaměstnanců. K větší efektivnosti a snížení administrativní zátěže vedlo zavedení čteček čárových kódů v pečovatelské službě.

Hodně mě potěšilo, jak moc je naše práce podpořena dárci. Kromě již zmíněných sbírek na pomoc uprchlíkům se nám podařilo úspěšně zorganizovat několik dalších dárcovských aktivit jako "Pomlázka pro Charitu" nebo dobročinné sázení stromů. Nechci zapomenout ani na rekordní Tříkrálovou sbírku.

Mnozí jistě zaznamenali změnu v názvu naší organizace, z něhož zmizelo slovo "farní". Je to jeden z doprovodných kroků ve zjednodušení struktury Charity v českobudějovické diecézi. K tomu vede i vytvoření nového souboru pravidel v podobě Stanov, které nám na konci roku předal otec biskup Vlastimil.

Chtěl bych poděkovat všem, kteří nám pomohli naplňovat naše poslání pomáhat potřebným.

Děkuji všem zaměstnancům za jejich dobře odvedenou práci, a také všem dobrovolníkům, dárcům, spolupracujícím organizacím, místním samosprávám a všem, kteří nás jakýmkoliv způsobem podporují.

Jiří Kohout
ředitel

ÚVODNÍ SLOVO PANA FARÁŘE

Papež František ve své encyklice o bratrství a sociálním přátelství "Fratelli tutti" píše:

... Ježíš říká: "Byl jsem na cestě, a ujali jste se mě" (Mt 25,35). Ježíš mohl říkat tato slova, protože měl otevřené srdce, vnímavé k obtížím druhých. Svatý Pavel nás vyzývá: "Radujte se s radujícími, plačte s plačícími" (Řím 12,15). Když to naše srdce dělá, jsme schopni identifikovat se s druhými bez ohledu na to, kde se tito lidé narodili nebo odkud přicházejí. V tomto procesu postupně zakoušíme druhé jako naše "vlastní tělo" (Iz 58,7).

Mít "otevřené srdce, vnímavé k obtížím druhých" - o to se poctivě snaží všechny pracovnice Charity Týn nad Vltavou v nejrůznějších programech, ve kterých Charita slouží lidem ve svém okolí. I pro další roky této služby vyprošuji Boží pomoc a požehnání jak zaměstnancům Charity, tak všem jejich klientům.

P. Václav Hes
duchovní správce farnosti



*Měl jsem hlad, a dali jste mi najíst,
byl jsem cizí, a ujali jste se mě,
měl jsem žízeň, a dali jste mi napít,
byl jsem nahý, a oblékli jste mě.
Byl jsem nemocen, a navštívili jste mě.
Matouš 25, 35-37*

CHARITA TÝN NAD VLTAVOU

**Hlavním cílem naší organizace je:
Poskytování kvalitních sociálních služeb na základě křesťanské etiky.**

Charita Týn nad Vltavou je nestátní nezisková organizace. Naše organizace je samostatným právním subjektem, zaregistrovaným u Ministerstva kultury České republiky. Zřizovatelem naší organizace je Biskupství českobudějovické. Je členem sdružení Charity Česká republika a je organizační složkou Diecézní charity České Budějovice. Zaměřujeme se na komplexní sociální péči, kterou poskytujeme lidem bez rozdílu barvy pleti, náboženského vyznání, národnosti či jiných sociokulturních odlišností, tzn. těm, kteří se ocitli v těžké životní situaci, kdy je ohrožena jejich důstojnost, sociální zajištění, zdraví nebo život. Snažíme se o maximální začlenění člověka v nouzi do společnosti cestou sebepoznání, výchovou k odpovědnosti a zvládnutí nemoci a bolesti. Pomoc uskutečňujeme poskytováním sociálních služeb a realizací projektů v oblasti sociální práce.

SOCIÁLNÍ SLUŽBY A PROJEKTY V ROCE 2022

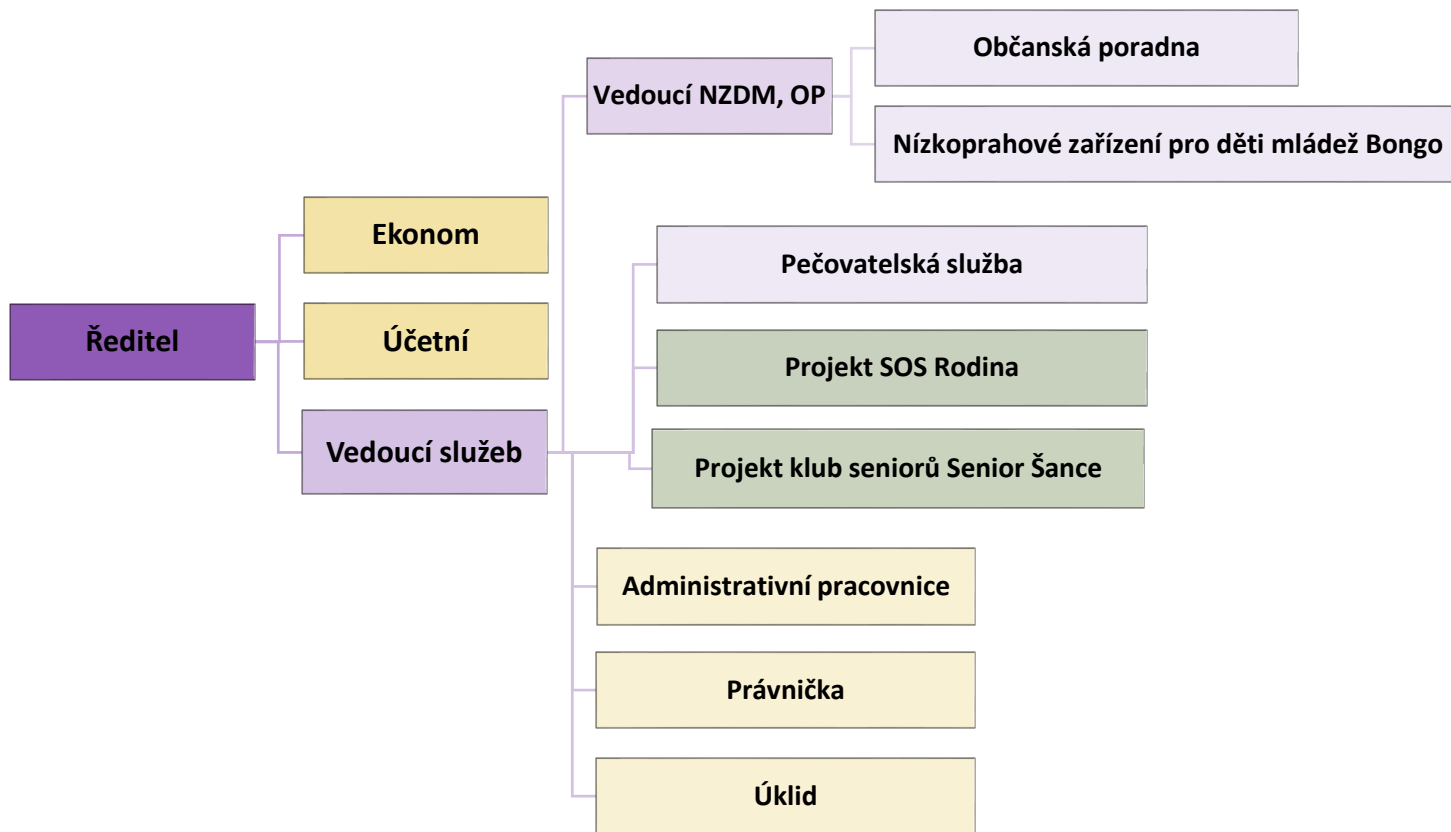
Sociální služba	Počet klientů	Počet kontaktů
Občanská poradna	284	801
Pečovatelská služba	77	19 312
Nízkoprahové zařízení pro děti a mládež Bongo	33	2 336

V roce 2022 jsme poskytovali sociální služby na území obcí s rozšířenou působností (ORP) Týn nad Vltavou, ORP Soběslav a ORP Vodňany.

Projekt	Počet klientů	Počet kontaktů
SOS Rodina	4 rodiny	146
Klub seniorů Senior Šance	–	2 625

Projekty SOS Rodina a Klub Senior Šance jsme v roce 2022 realizovali v ORP Týn nad Vltavou.

Organizační struktura 2022



Náš tým 2022

Mag. Jiří Kohout - ředitel

Bc. Jitka Dopitová - vedoucí služeb, sociální pracovnice

Ing. Patrik Coufal - ekonom

Jiřina Šimáková - účetní

Mgr. Lenka Staňková - administrativní pracovnice

Mgr. Jana Černá - právnička

Helena Petříková - uklízečka

Mgr. Hana Luňáčková - sociální pracovnice pečovatelské služby

Simona Paďourková - pečovatelka

Marcela Bartušková - pečovatelka

Hana Škrnová - pečovatelka

Kateřina Brabcová - pečovatelka

Dana Musilová - pečovatelka

Monika Moudrá - pečovatelka

Lenka Bromová - pečovatelka

Ilona Vavrochová - pečovatelka

Jiřina Krejčová - koordinátorka Klubu seniorů Senior Šance

Renáta Vlášková - výtvarné činnosti Klubu seniorů Senior Šance

Mgr. Martina Smolíková - vedoucí a sociální pracovnice občanské poradny a NZDM Bongo



Mgr. Jitka Moravčíková - sociální pracovnice občanské poradny

Mgr. Jana Vasková, DiS. - sociální pracovnice občanské poradny a projektu SOS Rodina

Bc. Zuzana Földesiová - sociální pracovnice občanské poradny a projektu SOS Rodina



Pavλίna Peroutková - pracovnice v přímé péči NZDM Bongo

Šárka Černá - pracovnice v přímé péči NZDM Bongo

Mgr. Václav Samuel Sládek - sociální pracovník NZDM Bongo

Bc. Lucie Hudečková - sociální pracovnice NZDM Bongo





Občanská poradna

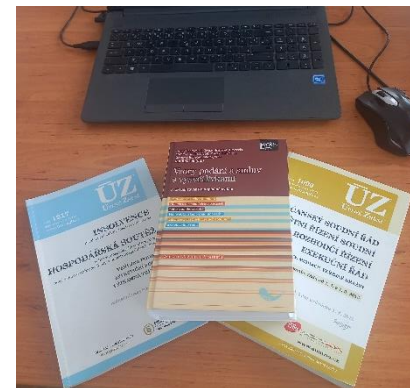
Sociální služba podle § 37 zákona č. 108/2006 Sb., O sociálních

Služby poskytované občanskou poradnou nejsou spojeny se specifickým okruhem obtíží a na občanskou poradnu se obracejí klienti různých věkových kategorií. Rozsah témat, se kterými klienti do poradny přicházejí, je velmi široký a týká se zejména oblastí jako dluhová problematika, pracovní právní vztahy, majetkoprávní vztahy, bydlení a sousedské vztahy, rodina a mezilidské vztahy, sociální služby a dávky.

V případech potřeby sociální pracovníce v zájmu vyřešení klientova problému a s jeho souhlasem úzce spolupracuje i s dalšími institucemi jako je místně příslušný sociální odbor, intervenční centrum, Inspektorát práce, azylový dům, apod. Klientům je umožněna v rámci poradenství bezplatná konzultace s právníkem.

Občanská poradna Charity Týn nad Vltavou nabízí bezplatnou, diskrétní a nestrannou pomoc a podporu při řešení obtížných životních situací člověka.

Na naši občanskou poradnu se obrátila klientka (63 let), která si společně se svým druhem koupila domek (každý vlastnil ideální ½). Ze začátku se jim vedlo dobře, oba chodili do zaměstnání a pracovali na úpravách domečku. Asi po roce se u druhá klientky projevil problém s alkoholem, když se opil, klientku psychicky napadal. Přišel o zaměstnání a všechny peníze klientce buď sebral, nebo je od ní vylákal slibů, že se chce udobřit. Když se tato situace opakovala stále častěji, klientka se obrátila na naši občanskou poradnu, aby jí pomohla tento vztah ukončit. Komplikace působilo spoluvlastnictví domu, to, že klientka neměla kam jít jinam bydlet, ale také to, že druh byl velmi manipulativní a zneužíval strach klientky, neznalost v oblasti jejích práv. Pracovnice občanské poradny klientce doporučily obrátit se na policii a také na Intervenční centrum Diecézní charity České Budějovice. S jejich pomocí se podařilo se vykázat druhu ze společné domácnosti. Ve spolupráci s občanskou poradnou klientka pokračovala ještě po dobu, kdy potřebovala dořešit rozdělení společného domu. Klientce jsme pomohli najít bydlení v sociálním bytě, aby se nemusela už s agresorem setkávat. Díky bezplatnému právnímu poradenství také klientka zahájila také trestní řízení proti druhovi, kdy jsme jí pomáhali zejména s komunikací a zasíláním potřebných dokumentů a s vypracováním vyjádření pro trestní řízení.



Poslání Občanské poradny

- ❖ Pomoci tomu, kdo si neví rady k lepší orientaci v jeho právech, oprávněných zájmech a povinnostech.
- ❖ Poskytovat věcně správné informace, potřebné kontakty, které člověku umožní lépe zvládat obtížnou životní situaci.
- ❖ Být dostupná lidem v tísní, krizi nebo obtížné životní situaci a po celou dobu jejich obtíží být jejich průvodcem.

Cíle služby

- ❖ Podat klientovi informace, rady, díky kterým se dokáže ve své nepříznivé sociální situaci orientovat a tak získá možnost ji řešit.
- ❖ Posilovat dovednost klientů samostatně a aktivně jednat

Základní činnosti odborného sociálního poradenství

- ❖ sociálně terapeutické činnosti
- ❖ pomoc při uplatňování práv, oprávněných zájmů a při obstarávání osobních záležitostí:

Místa poskytování v roce 2022

- ❖ **Pracoviště Týn nad Vltavou**
Sakařova 755
375 01 Týn nad Vltavou
- ❖ **Pracoviště Veselí nad Lužnicí**
Třída Čs. armády 560
391 81 Veselí nad Lužnicí
- ❖ **Pracoviště Vodňany**
Jiráskova 116,
389 01 Vodňany

Statistické údaje Občanské poradny 2022

Celkový počet klientů	284
Celkový počet kontaktů (návštěv ve všech pobočkách)	801

Občanská poradna Týn nad Vltavou	
Počet klientů	116
z toho mužů	43
z toho žen	73
Počet kontaktů (návštěv)	42

Občanská poradna Vodňany	
Počet klientů	96
z toho mužů	33
z toho žen	63
Počet kontaktů (návštěv)	198

Občanská poradna Veselí nad Lužnicí	
Počet klientů	72
z toho mužů	27
z toho žen	45
Počet kontaktů (návštěv)	201

V roce 2022 byly podány celkem 4 návrhy na povolení oddlužení. Všem dlužníkům soud oddlužení povolil.



Nízkoprahové zařízení pro děti a mládež Bongo

Sociální služba podle § 62 zákona č. 108/2006 Sb., O sociálních službách

Nízkoprahové zařízení pro děti a mládež Bongo je bezpečné místo, kde mohou dospívající aktivně využít volný čas a hlavně si mohou s pracovníky popovídat o všem, co je zajímavé, tíží a společně najít řešení toho, co je trápí. Bongo nabízí radu, pomoc a prostor pro pozitivní změny v životním způsobu dětí a mládeže, které se ocitly v nepříznivé sociální situaci (problémy ve škole, šikana, osamělost, nepochopení ze strany rodičů...)

Cílová skupina NZDM Bongo

Děti a mládež ve věku 10 až 26 let z Vltavotýnska, v jejichž životě může dojít nebo dochází k událostem, které negativně ovlivňují jejich vývoj a vzhledem k prostředí, v němž se pohybují, zažívají nepříznivé sociální situace, a to zejména v těchto oblastech:

Konfliktní společenské situace - šikana, kriminalita, vandalismus, násilné projevy, záškoláctví, výchovné problémy, útoky z domova, narušené rodinné, partnerské, vrstevnické vztahy, zneužívání návykových látek, vyhraněný životní styl, sebepoškozování, rasismus, pohlavní zneužívání, domácí násilí.

Obtížné životní události - rozpad rodiny, rozvod, rodiče se závislostí, nedostatek financí, dluhová problematika, rozpad vlastních partnerských vztahů, partnerské problémy, sexualita, neplánované těhotenství, problémy s volbou školy a povolání, selhávání ve škole.

Omezující životní podmínky - nemožnost přizpůsobení se, potíže s navazováním vztahů, osamělost, hledání místa mezi vrstevníky, potíže s vrstevníky nebo v partě, absence zájmů, pasivní trávení volného času, nemožnost zapojit se do pracovního procesu, nerespektování autorit, nevyužívání běžných organizovaných aktivit.

Cíle služby

- Posílení sociálních dovedností a schopností: podpora společensky přijatelných kontaktů, zdravého sebevypředení, podpora při řešení problémů, zvládání zátěžových situací, podpora dovedností týkající se zaměstnání a školních dovedností.
- Minimalizace sociálních a zdravotních rizik, které vyplývají z nepříznivých situací klienta (izolace, problémy s bydlením, financemi a prací, záškoláctví, experimentování s drogami, užívání alkoholu a tabáku, šikana, kriminalita, výchovné problémy, sebepoškozování, vztahové problémy v rodině nebo ve skupině vrstevníků).



NZDM Bongo se zapojilo do projektu „Společně a odborně“

Naše organizace prostřednictvím Nízkoprahového zařízení pro děti a mládež Bongo je zapojena do projektu „Společně a odborně - podpora spolupráce a kvality nízkoprahových sociálních služeb“, reg. č. CZ.03.2.63/0.0/0.0/19_098/0015188, který realizuje Česká asociace streetwork, z.s., a který je zaměřen na podporu rozvoje kvality v nízkoprahových soc. službách pracující formou kontaktní práce prostřednictvím nastaveného systému podpory. Projekt dále vytváří síť jako platformu pro spolupráci soc. služeb mezi sebou a s veřejnou správou a samosprávou. Součástí projektu je pilotování metodiky evaluačního nástroje pro služby a vytvoření materiálu doporučených postupů pro nízkoprahové soc. služby. Projekt je realizován v celé ČR vyjma hl. města Prahy a zapojí se do něj 61 nízkoprahových soc. služeb. Projekt je spolufinancován Evropskou unií a podpořen z Operačního programu Zaměstnanost.



Evropská unie
Evropský sociální fond
Operační program Zaměstnanost

NZDM Bongo poskytuje tyto základní činnosti

- 🔥 výchovné, vzdělávací a aktivizační činnosti
- 🔥 zprostředkování kontaktu se společenským prostředím
- 🔥 terapeutické činnosti
- 🔥 pomoc při uplatňování práv, oprávněných zájmů a při obstarávání osobních záležitostí

Statistické údaje NZDM Bongo

Počet klientů	33
z toho žen	14
z toho mužů	19
Počet kontaktů	2 336
Počet provozních dní	250

Klientka V. (17 let) začala do zařízení docházet v roce 2017 a dochází dodnes. Během této poměrně dlouhé doby se u klientky udála spousta pozitivních věcí. Tou stěžejní bylo, že začala studovat na Střední a vyšší odborné škole.

V rámci spolupráce s pracovníky NZDM, kteří klientku podporovali v jejím úsilí a touze se na maturitní obor SŠ dostat, je dnes mladou dívkou, která má za sebou úspěšné absolvování prvního ročníku této školy. Pracovníky jí byl poskytnut doprovod na přijímací zkoušky, za který byla velmi vděčná. Jako dívka, která neměla žádné zkušenosti ani příznivé rodinné zázemí, se na pracovníky mohla obrátit s žádostí o pomoc s podání přihlášky a vyřízení všech potřebných náležitostí. Klientka potřebovala podporu, povzbuzení a hlavně někoho, kdo s ní bude fyzicky přítomen u přijímacích zkoušek.

Po zvládnutí prvotních obav z adaptování se v nové škole a z navázání vztahů se svými novými spolužáky je klientka samostatnější a sebevědomější. I nadále však pokračuje podpora klientky v rámci projektů do školy, konzultací ohledně vrstevnických vztahů a vztahů s učiteli. Podstatné je ale to, že klientka k nám stále přichází pro radu, pomoc a podporu. V rámci povinné praxe ze školy oslovila klientka pracovníky NZDM s žádostí o možnost doprovodu do zařízení, kde bude praxi vykonávat a bylo potřeba domluvit veškeré náležitosti smlouvy. Pracovnice byla pouze v roli koordinátora a snažila se motivovat klientku ke zvládnutí této situace. Klientka si vedla velmi dobře a sama měla skvělý pocit z toho, jak se i přes prvotní obavy byla schopna s provozovatelem zařízení na všem domluvit.



Pečovatelská služba

Adresa sídla služby v roce 2022: Sakařova 755, 375 01 Týn nad Vltavou

Sociální služba podle § 40 zákona č. 108/2006 Sb., O sociálních službách

Posláním Pečovatelské služby Charity Týn nad Vltavou je zabezpečit osobám se sníženou soběstačností pomoc, aby mohli setrvat ve svém přirozeném prostředí. Podporujeme klienty služby v rozvíjení vlastních schopností, samostatnosti při sebeobsluze, péči o domácnost. Pomáháme klientům zabezpečit jejich každodenní potřeby tak, aby mohli i v náročných životních situacích spojených se samotou, stářím, nemocí, zdravotním postižením či péčí o včercata, žít důstojně a zapojit se do běžného života společnosti.

Dlouholetou klientkou pečovatelské služby je devadesátiletá paní K., která bydlí sama v panelovém domě. Rodina žije daleko. Paní K. má vzhledem k pokročilému věku různé zdravotní obtíže. Má potíže zejména s dýcháním, s chůzí a také potřebuje naslouchátko. Tento stav paní K. velice trápil. Klientka byla zvyklá na aktivní život, je velice společenská, komunikativní a sečtělá. Z důvodu zhoršené soběstačnosti se paní K. obrátila na pečovatelskou službu. Současně si podala žádost i do domu pro seniory. Pečovatelské služby jí začala pomáhat s péčí o domácnost, kdy zajišťuje úklid bytu. Pomáhá klientce s hygienou a zároveň zachovává klientčiny kompetence. Pečovatelská služba také zajišťuje nákup potravin a léků. Z počátku také pečovatelky klientku doprovázely do obchodů či na procházku. Se zhoršujícím se zdravotním stavem klientka již téměř z bytu nevychází, avšak velmi si přála navštívit rodinný hrob a své město. Pečovatelská služba zajistila doprovod a dopravu na hřbitov a okolní místa. Toto bylo pro klientku velmi emotivní a velká radost z cesty přetrvávala ještě několik dní po té. Klientka je s pečovatelskou službou spokojená a již dvakrát odmítla odchod do domova seniorů, jelikož i přes sníženou soběstačnost zvládá díky pečovatelské službě pobyt ve svém vlastním domově.



Časový rozsah služby:

v pracovních dnech:

od 7 do 15,30 a od 17 do 19 hodin

ve dnech pracovního klidu:

(sobota, neděle, státní svátky)

od 7,30 do 10 a od 11 do 14,30

a od 17 do 19 hodin.

Statistické údaje pečovatelské služby

Počet kontaktů	19 312
Počet klientů	77
z toho mužů	35
z toho žen	42
Počet dovezených obědů	7 835

Úhrada za poskytované činnosti

Pečovatelská služba je účtována dle platného ceníku, který je k dispozici zájemci o službu při jednání o poskytování pečovatelské služby a na webových stránkách. Ceny za službu se řídí vyhláškou 505/2006 Sb. k provedení zákona č. 108/2006 O sociálních službách.

Poskytujeme tyto úkony

(na základě smlouvy):

- ✦ pomoc při zvládnání běžných úkonů péče o vlastní osobu (pomoc při podávání jídla, při oblékání, při pohybu)
- ✦ pomoc při osobní hygieně nebo poskytnutí podmínek pro osobní hygienu (pomoc při základních úkonech osobní hygieny, při péči o vlasy, nehty)
- ✦ poskytnutí stravy nebo pomoc při zajištění stravy (dovážka jídla, pomoc při přípravě jídla a pití)
- ✦ pomoc při zajištění chodu domácnosti (úklid, topení, nákupy, pochůzky), praní a žehlení prádla
- ✦ zprostředkování kontaktu se společenským prostředím

Cíle služby

- ✦ Umožnit klientům setrvat co nejdéle ve svém domácím prostředí i při ztrátě soběstačnosti v základních životních potřebách.
- ✦ Podporovat klienty v životním stylu, který si zvolili, v jednání na základě vlastních rozhodnutí a s ohledem na jejich individuální potřeby.

Cílová skupina

- ✦ Služba je určena lidem od 18 let věku, kteří mají sníženou soběstačnost v běžné péči o svou osobu, o svou domácnost z důvodu věku, nemoci či zdravotního postižení.
- ✦ Rodinám, ve kterých se narodily současně 3 nebo více dětí, a to do 4 let věku těchto dětí.



Cíl projektu SOS Rodina

Poskytovat komplexní pomoc rodinám s dětmi v evidenci orgánu SPOD, které se ocitají v ohrožení. Pomoc poskytujeme přímo v rodině. Cílem projektu je předcházet či zmírnit ohrožení dítěte a zachovat rodinu nejlépe jako celek.

Výběr rodin je na rozhodnutí sociálních pracovníků orgánu sociálně právní ochrany dětí. Sociální pracovníci Charity Týn nad Vltavou docházejí do rodin průměrně jedenkrát týdně a pomáhají jim zlepšit jejich nepříznivou sociální

Možná ohrožení rodiny

- dluhová past (předlužení, exekuce či hrozící exekuce)
- hrozící ztráta bydlení (nejčastěji z důvodu nehranení nájmu)
- záškoláctví, hrozící zneužívání toxických látek

V roce 2022 jsme rodinám nejčastěji poskytovali:

- pomoc a podporu při řešení aktuální situace ohrožené rodiny (např. poskytnutí či zprostředkování odborného sociálního poradenství, řešení dluhové problematiky, apod.)
- pomoc při jednání s úřady (např. s vyřízením sociálních dávek) či s pedagogicko-psychologickou poradnou
- poradenství při výchově dětí a při jejich vzdělávání
- pomoc při komunikaci se školskými zařízeními
- potravinovou a jinou materiální pomoc (hygiena, oblečení, hračky, edukační pomůcky apod.)

Základní činnosti projektu

- 🔥 Výkon podle § 10 odst. 1 písm. a) zákona o SPOD. To je vyhledávání dětí, na které se sociálně – právní ochrana zaměřuje (§ 6 zákona o SPOD).
- 🔥 Pomoc rodičům při řešení výchovných nebo jiných problémů souvisejících s péčí o dítě (§ 11 odst. 1, písm. a) zákona 359 / 1999 Sb, o sociálně-právní ochraně dětí).
- 🔥 Poskytování nebo zprostředkování rodičům poradenství při výchově a vzdělávání dítěte a při péči o dítě zdravotně postižené (§ 11 odst. 1, písm. b) zákona 359 / 1999 Sb, o sociálně - právní ochraně dětí).
- 🔥 Činnost zaměřená na ochranu dětí před škodlivými vlivy a předcházení jejich vzniku (§ 31 a 32 zákona o SPOD).

Statistické údaje SOS Rodina 2022

Počet klientů	4 rodiny
Počet kontaktů	146



SENIOR ŠANCE

Volnočasové aktivity pro seniory

Adresa realizace projektu v roce 2022: Děkánská 220, 375 01 Týn nad Vltavou

Tento projekt je zaměřený na volnočasové aktivity seniorů z Vltavotýnska, které přispívají k jejich aktivizaci a k prevenci sociální izolace této věkové skupiny.



Tento projekt seniorům z Vltavotýnska nabízí:

- ✦ **Společnost** - v klubu seniorů se mohou lidé setkávat a potkávat, posedět u kávy nebo čaje, popovídat si - prostě nebýt zavřeni doma sami.
- ✦ **Seberealizace** - senioři mají možnost najít si v klubu činnost, která je baví. Mohou se nejen pasivně účastnit, ale také se mohou realizovat, předvést svoje dovednosti ostatním, předat to, co umí a tak mít možnost seberealizace. Proto je mnoho zajímavých aktivit připravováno přímo seniory, jako například besedy o cestování a zajímavých místech v Česku i ve světě, čtení týnské kroniky, hudební odpoledne a další.
- ✦ **Vzdělání** - program klubu Senior šance nabízí pravidelné trénování paměti, výuku cizích jazyků a další nepravidelné vzdělávací akce.
- ✦ **Pohyb** - znamená život a proto i v programu klubu seniorů mají své místo pravidelná cvičení, hra v pétanque, společné vycházky a výlety.

Přehled akcí klubu v roce 2022

Akce	pravidelnost	četnost	návštěvnost	celkem
Vzdělávací aktivity				
výuka anglického jazyka	týdně mimo prázdnin	18	8	144
výuka německého jazyka	týdně mimo prázdnin	20	5	100
výuka AJ začátečníci	týdně i o prázdninách	35	3 až 4	128
Aktivizační aktivity				
trénování paměti	pravidelně měsíčně	9	6 až 11	69
výuka práce na PC	pravidelně týdně	38	5 až 6	214
společenské hry	nepřavidelně	10	5 až 11	68
patchwork	pravidelně týdně	46	6 až 6	259
tvořivé dílny	pravidelně měsíčně	11	8 až 15	102
cvičení	pravidelně týdně	22	11 až 17	293
hra v petanque	pravidelně týdně	47	6 až 7	325
Seniorská olympiáda	1x ročně	1	11	11
Kulturněspolečenské akce				
besedy na různá témata	pravidelně měsíčně	45	11 až 21	743
Výlety	nepřavidelně	2	14 a 20	34
vystoupení kapel		4	17 až 22	82
sázení stromků		2	4 a 2	6
pletení košíků		1		6
Ostatní akce				
posezení s dobrovolníky		1	5	5
posezení u stromečku		1	36	36
poradna pro sluchově postižené	poskytování prostor	5		
Semináře pro pěstouny PorCeta	poskytování služby a prostor	3		
U3V Ing Bílek	poskytování prostor	2		
Celkem klub navštívilo				2 625

TŘÍKRÁLOVÁ SBÍRKA 2022



Vždy okolo 6. ledna se vydávají skupinky tříkrálových koledníků do řady ulic měst a vesnic, aby v rámci celorepublikové Tříkrálové sbírky, kterou pořádá Charita Česká Republika, požádali o finanční příspěvek na pomoc lidem v nouzi u nás i v zahraničí.



Z celého srdce děkujeme všem dárcům, koledníkům, vedoucím skupinek a všem, kdo s námi Tříkrálovou sbírku připravovali.

Přehled Tříkrálové sbírky 2022 v Týně nad Vltavou a okolí

<u>Oblast koledování</u>	<u>Výtěžek</u>	<u>Oblast koledování</u>	<u>Výtěžek</u>
Neplachov	11.175,-	Chrástany <i>Koloměřice, Doubravka, Doubrava a Pašovice</i>	6.540,-
Borkovice	7.168,-	Temelín <i>Temelín, Lhota pod Horami, Shon, Kaliště, Kočín, Zvěrkovice, Litoradlice, Sedlec, Temelínec</i>	34.177,-
Bečice	6.240,-	Horní Kněžeklady <i>Horní Kněžeklady, Dolní Kněžeklady, Štipoklasy</i>	7.773,-
Dobšice	2.359,-	Zálší (Zálší, Klečaty)	9.822,-
Čenkov u Bechyně	3.670,-	Modrá Hůrka (Modrá Hůrka, Pořežánky)	6.864,-
Hosty	5.861,-	Mažice	5.269,-
Žimutice <i>Žimutice, Hrušov, Krakovčice, Pořežany, Smilovice, Soběstice, Třitim, Tuchonice</i>	25.586,-	Dříteň <i>Dříteň, Bílá Hůrka, Chvalešovice, Libív, Malešice, Radomilice, Strachovice, Velice, Záblatí a Záblatíčko</i>	59.283,-
Březnice <i>Březnice, Jamník</i>	12.000,-	Hluboká nad Vltavou <i>Hrozňějovice, Kostelec, Lišnice, Poněšice</i>	8.920,-
Záhoří	689,-	Všemslice <i>Všemslice, Bohunice, Neznašov, Karlov, Slavětice, Všeteč</i>	32.422,-
Hodětín <i>Hodětín, Nová Ves, Blatec</i>	3.837,-	Týn nad Vltavou <i>Hněvkovice na levém břehu, Koloděje nad Lužnicí, Malá Strana, Netěchovice, Nuzice, Předčice, Týn nad Vltavou, Vesce</i>	92.083,-
Hartmanice	6.471,-	Farnost Vodňany – příspěvek	47.200,-
Hodonice	100,-		
Dolní Bukovsko <i>Dolní Bukovsko, Horní Bukovsko, Bzí, Radonice, Popovice, Hvozdo, Pelejovice, Sedlíkovic</i>	35.503,-		

CELKEM KASIČKY
BEZHOTOVOSTNĚ
ONLINE KOLEDA
CELKOVÝ VÝTĚŽEK

383.812,-
3.321,-
2.200,-

436.533,-Kč

MIKULÁŠSKÁ NADÍLKA 2022

V neděli 4. prosince 2022 se konala Mikulášská nadílka Charity Týn nad Vltavou. Svatý Mikuláš se svými pomocníky Andělem a Čertem se setkal s dětmi na farské zahradě.

Všechny děti si vzpomněly na básničku, kterou potěšily Mikuláše i Anděla a když k tomu ještě Čertovi slíbily, že budou celý rok hodné, tak si zasloužily sladkou nadílku.

Tuto akci Charita Týn nad Vltavou pořádala v první řadě dětem svých klientů. Tímto jsme chtěli zážitek ze setkání s Mikulášem, Andělem a Čertem spojený s obdarováním umožnit také dětem z nízkopříjmových rodin.

Akce byla podpořena Jadernou Elektrárnou Temelín v rámci Oranžového roku 2022.



V roce 2022 bylo v rámci Mikulášské nadílky obdarováno 60 dětí klientů Charity Týn nad Vltavou.

SBÍRKA POTRAVIN

Sbírka potravin je celorepubliková akce, při které vybrané potraviny a drogerie putují prostřednictvím regionálních potravinových bank přímo do odběratelských neziskových organizací, které pomáhají například opuštěným seniorům, matkám samoživitelkám, rodinám v krizi, lidem bez domova či lidem s psychickým a tělesným postižením.

Do této akce se již tradičně v roce 2022 zapojila také Charita Týn nad Vltavou, která spolupracuje s Potravinovou bankou Jihočeského kraje. V roce 2022 proběhla Sbírka potravin 2 x, v dubnu a v listopadu, vždy v sobotu. Do této celostátní akce se zapojili pracovníci Charity Týn nad Vltavou za velké pomoci dobrovolníků z Vodňan a pokaždé se konala v prodejně Albert Vodňany. Dobrovolníci a pracovnice Charity Týn přijímali dary od nakupujících, kteří se rozhodli koupit něco navíc také pro ty, kteří trpí nouzí. Dárci přispěli hlavně trvanlivými potravinami a drogistickým zbožím.



Charita Týn nad Vltavou tyto dary využila jako krizovou pomoc lidem v nouzi, zejména rodinám s malými dětmi, matkám samoživitelkám, osamělým seniorům s nízkými příjmy. Velké poděkování patří vodňanským dobrovolníkům a pracovnícím Charity Týn, Potravinové bance Jihočeského kraje, která Sbíрку potravin organizovala a pracovnícím a pracovníkům prodejny Albert Vodňany. Největší dík patří všem dárcům, kteří svým nákupem pro druhé ukázali, že jim ani v této složité době není lhostejný osud spoluobčanů v nouzi.

V roce 2022 se podařilo nasbírat celkem 1 083 kg pomoci.

Akce na podporu činnosti Charity Týn nad Vltavou

Pan Martin Hubený oslovil Charitu Týn nad Vltavou s nápadem uspořádat akce na podporu jejich činností v oblasti pomoci potřebným, do kterých by se mohla zapojit široká veřejnost.

V roce 2022 výtěžek z těchto akcí podpořil služby a projekty Charity Týn nad Vltavou částkou 89.326,- Kč.

🔥 Pomlázky pro Charitu

Dobrovolníci pod vedením pana Martina Hubeného upletli pomlázky a výtěžek z jejich prodeje ve výši **23. 326,- Kč** věnovali Charitě Týn nad Vltavou.

🔥 Sázení stromků pro Charitu

Ve spolupráci se společností Per saltus s.r.o. se na jaře a na podzim uskutečnila charitativní akce pod názvem „Pojďme sázet stromky pro charitu“. Výtěžek z výsadby společnost Per saltus zdvojnásobila na úžasnou částku **40.000,- Kč**.

🔥 Děti ze Žimutic a dobrovolníci podporují Charitu Týn nad Vltavou

Děti ze Základní školy v Žimuticích společně s Martinem Hubeným zasadili 14 ovocných stromků a výtěžek **14.000,-** věnovali Charitě Týn nad Vltavou, která peníze využila na pomoc klientům v nepříznivé sociální situaci. Z výtěžku jsme např. podpořili holčičku, která mohla navštěvovat plavecký kurz s ostatními dětmi z mateřské školy.

🔥 Vrbové stavby

Vrbové stavby jsou další dobročinnou akcí, která se konala v Žimuticích. Dobrovolníci z SDH Žimutice, Smilovice a Předčice postavili dvě vrbové stavby a přispěli tak na charitu **12.000,-**



Děkujeme za podporu panu Martinovi Hubenému, který všechny dobročinné akce zorganizoval, dále děkujeme společnosti Per Saltus, s.r.o., obci Žimutice a dobrovolníkům.

Dobrovolníci 2022



Jan Bartuška
Marie Benešová
Irena Marková
Michael Cwach
Zuzana Pivcová
Agáta Kneslíková
Jaroslava Svobodová
Zorka Králová
Jarmila Sakalová
Miroslav Pešout
Ing. Jaromíra Okruhlicová
Marcela Pivcová
František Kobera
Marie Horáková
a její přátelé
farníci z Vodňan



VYÚČTOVÁNÍ ZA ROK 2022

Počet zaměstnanců 2022

fyzický - prac.poměr k 31. 12. - bez OON	22
průměrný přepočtený za celý rok - bez OON	17

Ukazatel	účetové skupiny/účty	v tisících Kč
Spotřeba mat., zboží a energie	501,502,503,504	1667
Opravy a udržování	511	85
Náklady na služby	518	559
Mzdové náklady bez OON	z 521	5373
OON-DPČ a DPP	z 521	201
Soc. a zdrav. pojištění	524,525	1790
Ostatní náklady	512,527,528, sk53+54	104
Odpisy	551,552	114
Náklady celkem		9893

ukazatel	účetové skupiny/účty	v tisících Kč
Tržby za vl. výkony a služby	601, z 602, 604	1582
Tržby za služby v rámci IP	z 602	
Tržby od zdravotních pojišťoven	z 602	
Dotace z MPSV	z 691	6148
Dotace ostatní ministerstva a Úřad vlády	z 691	
Dotace kraje	z 691	953
Dotace obce, města	z 691	530
Ostatní dotace (dotace od Úřadu práce), včetně dotací od EU	z 691	
Ostatní výnosy	621,622,624,644	7
Dary	z 682, z 648	488
Tříkrálová sbírka FCH Týn	z 682	132
Tříkrálová sbírka Farnost Vodňany	Z 682	
Sbírky církevní, včetně Postní almužny	z 682, z 648	
Sbírky veřejné	z 682, z 648	
Výnosy celkem		9840

Hospodářský výsledek

- 53

Daňový subjekt:	Charita Týn nad Vltavou
IČ / DIČ:	73632945 / CZ73632945
Sídlo účetní jednotky:	Sakařova, 37501 Týn nad Vltavou

Rozvaha pro účetní jednotky, u kterých hlavním předmětem činnosti není podnikání, v plném rozsahu

ke dni 31.12.2022

(v celých tisících Kč)

A K T I V A		stav k prvnímu dni účetního období	stav k poslednímu dni účetního období
		1	2
A.	Dlouhodobý majetek celkem	260	146
A.II.	Dlouhodobý hmotný majetek celkem	1700	1800
A.II.4.	Hmotné movité věci a jejich soubory	1700	1800
A.IV.	Oprávký k dlouhodobému majetku celkem	-1440	-1654
A.IV.7.	Oprávký k samostatným hmotným movitým věcem a souborům hmotných movitých věcí	-1440	-1654
B.	Krátkodobý majetek celkem	1097	1051
B.I.	Zásoby celkem		49
B.I.1.	Materiál na skladě		49
B.II.	Pohledávky celkem	3	40
B.II.1.	Odběratelé	2	38
B.II.4.	Poskytnuté provozní zálohy	1	2
B.III.	Krátkodobý finanční majetek celkem	906	783
B.III.1.	Peněžní prostředky v pokladně	42	48
B.III.3.	Peněžní prostředky na účtech	864	735
B.IV.	Jiná aktiva celkem	188	179
B.IV.1.	Náklady příštích období	34	47
B.IV.2.	Příjmy příštích období	154	132
	Aktiva celkem	1357	1197

P A S I V A		stav k prvnímu dni účetního období	stav k poslednímu dni účetního období
		1	2
A.	Vlastní zdroje celkem	-167	-171
A.I.	Jmění celkem	0	49
A.I.2.	Fondy	0	49
A.II.	Výsledek hospodaření celkem	-167	-220
A.II.1.	Účet výsledku hospodaření		-53
A.II.2.	Výsledek hospodaření ve schvalovacím řízení	-167	
A.II.3.	Nerozdělený zisk, neuhrazená ztráta minulých let		-167
B.	Cizí zdroje celkem	1524	1368
B.III.	Krátkodobé závazky celkem	1484	1145
B.III.1.	Dodavatelé	139	99
B.III.3.	Přijaté zálohy		8
B.III.4.	Ostatní závazky	800	0
B.III.5.	Zaměstnanci	336	613
B.III.7.	Závazky k institucím sociálního zabezpečení a veřejného zdravotního pojištění	174	340
B.III.9.	Ostatní přímé daně	25	73
B.III.17.	Jiné závazky	10	12
B.IV.	Jiná pasiva celkem	40	223
B.IV.2.	Výnosy příštích období	40	223
	PASIVA CELKEM	1357	1197

AKTUÁLNÍ ADRESÁŘ

Charita Týn nad Vltavou

Sakařova 755

375 01 Týn nad Vltavou

tel.: +420 385 731 553

e-mail: info@tyn.charita.cz

IČ: 736 32 945

Webové stránky:

www.tyn.charita.cz

Datová schránka: ph7sz45

Naše příspěvkové konto:

000107 - 6819400237/0100

Komerční Banka

Statutární zástupce:

Ředitel

Mag. theol. Jiří Kohout

tel.: +420 739 529 373

e-mail: reditel@tyn.charita.cz

Vedoucí služeb

tel.: +420 731 402 991

e-mail: vedouci@tyn.charita.cz



Občanská poradna

Vedoucí občanské poradny

tel.: +420 731 196 120

e-mail: vedouci.prevence@tyn.charita.cz

Pracoviště Týn nad Vltavou

Sakařova 755

375 01 Týn nad Vltavou

tel.: +420 731 196 120, +420 731 402 996

e-mail: poradna@tyn.charita.cz

Pracoviště Veselí nad Lužnicí

Třída Čs. armády 560

391 81 Veselí nad Lužnicí (2. patro)

tel.: +420 731 196 120

e-mail: poradna@tyn.charita.cz

Pracoviště Vodňany

Jiráskova 116

389 01 Vodňany

Tel.: tel.: +420 731 402 996

e-mail: poradna@tyn.charita.cz



SOS Rodina

Sakařova 755

375 01 Týn nad Vltavou

tel.: +420 731 402 995

e-mail: sosrodina@tyn.charita.cz



Pečovatelská služba

Sakařova 755

375 01 Týn nad Vltavou

tel.: +420 733 676 684

e-mail: pecovatelky@tyn.charita.cz

Nízkoprahové zařízení pro děti a mládež Bongo

Vedoucí NZDM Bongo

tel.: +420 731 196 120

e-mail: vedouci.prevence@tyn.charita.cz

Pracoviště

náměstí Míru 85

375 01 Týn nad Vltavou

tel.: +420 731 604 474

e-mail: bongo@tyn.charita.cz



Klub seniorů SENIOR ŠANCE

Děkánská 220

375 01 Týn nad Vltavou

tel.: +420 730 575 051

e-mail: seniorsance@tyn.charita.cz

SPONZOŘI A DÁRCI 2022



Město Týn nad Vltavou



Město Vodňany



Město Soběslav



Město Veselí nad Lužnicí



Obec Žimutice



Obec Všemyslice



Obec Hosty



ŘÍMSKOKATOLICKÁ FARNOST VODŇANY



SKUPINA ČEZ



Evropská unie
Evropský sociální fond
Operační program Zaměstnanost



Potravinová
banka
Jihočeského kraje



PANÍ MIKŠOVSKÁ ▯ PAN TOMEK ▯ PANÍ ŠIMÁKOVÁ ▯ PAN HUBENÝ